

L'ANALYSE DE L'ÉVOLUTION DE L'ACTIVITÉ



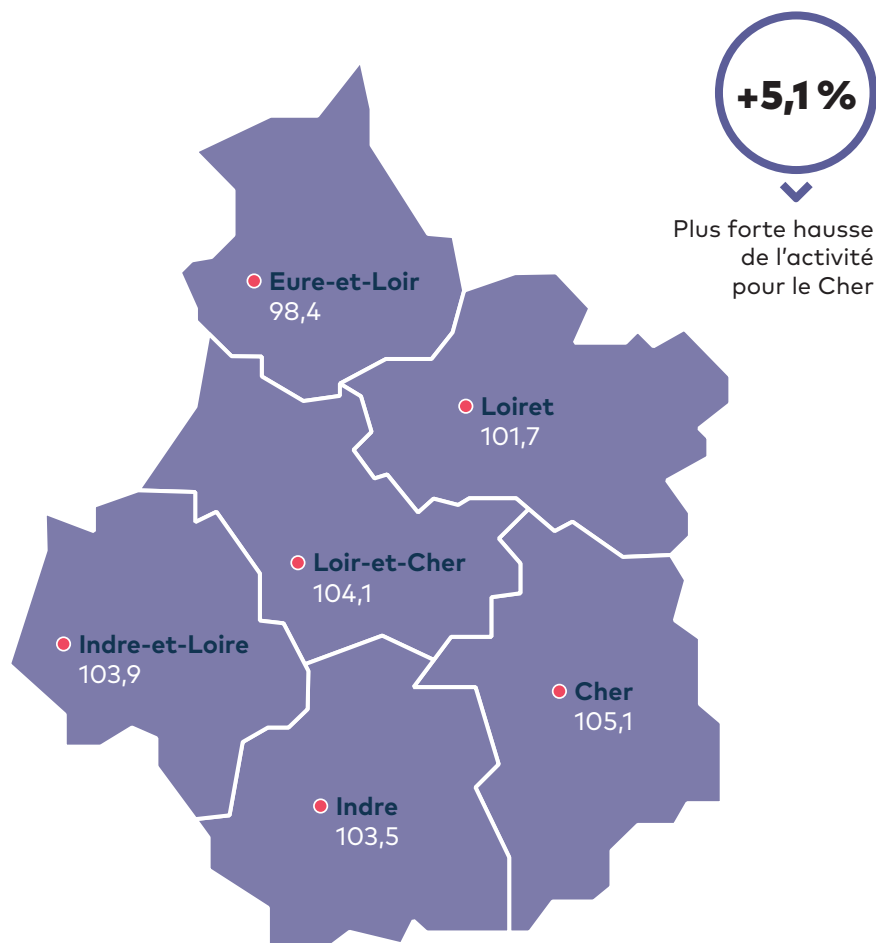
pour le Centre-Val de Loire

- > En Centre-Val de Loire, l'activité des TPE-PME au 4^e trimestre 2019 a augmenté, à nombre de jours comparable, de 2,1 % par rapport au 4^e trimestre 2018 (indice à 102,1), hausse inférieure de 0,3 point à la moyenne française (+2,4 %). La région occupe le 11^e rang du classement en termes d'évolution du chiffre d'affaires (CA), sur ce trimestre de croissance nationale qui se maintient au-dessus des 2 %, comme depuis le début de l'année 2019.
- > Cinq des six départements continuent de voir leur CA progresser, avec un ordre de classement quasi similaire à celui du précédent trimestre. Les entreprises du Cher (+5,1 %) restent les plus dynamiques. Elles tirent la croissance régionale en compagnie de celles du Loir-et-Cher (+4,1 %), qui gagnent une place au profit de celles d'Indre-et-Loire (+3,9 %), et de l'Indre (+3,5 %). Les entreprises du Loiret (+1,7 %) enregistrent une croissance plus réduite mais supérieure à celle des deux précédents trimestres. Pour les structures d'Eure-et-Loir (-1,6 %), la situation se dégrade avec un recul du CA pour la première fois depuis plus de trois ans.

LE TABLEAU DES RÉGIONS

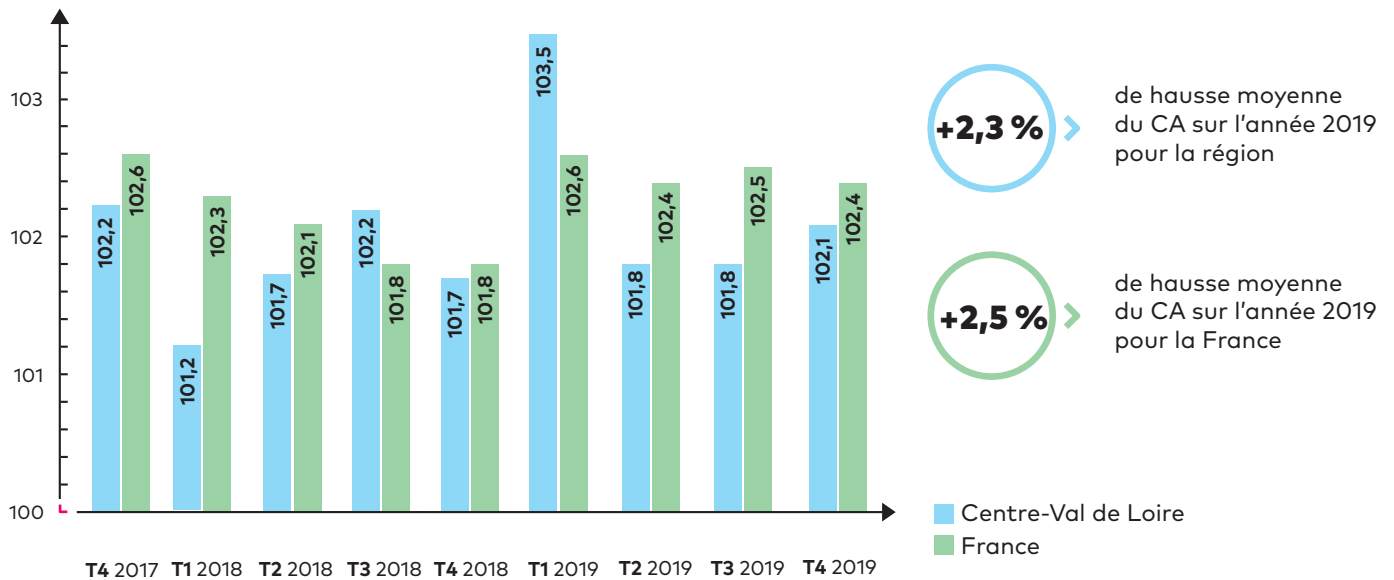
RÉGION	Indice de CA
LA RÉUNION	105,0
PAYS DE LA LOIRE	104,0
BRETAGNE	103,5
OCCITANIE	103,0
AUVERGNE-RHÔNE-ALPES	102,9
PROVENCE-ALPES-CÔTE D'AZUR	102,8
HAUTS-DE-FRANCE	102,6
NORMANDIE	102,6
NOUVELLE-AQUITAINE	102,5
BOURGOGNE-FRANCHE-COMTÉ	102,2
CENTRE-VAL DE LOIRE	102,1
GRAND EST	101,9
ÎLE-DE-FRANCE	101,3
CORSE	101,2
FRANCE	102,4

LA CARTE DES DÉPARTEMENTS (en indice de CA)



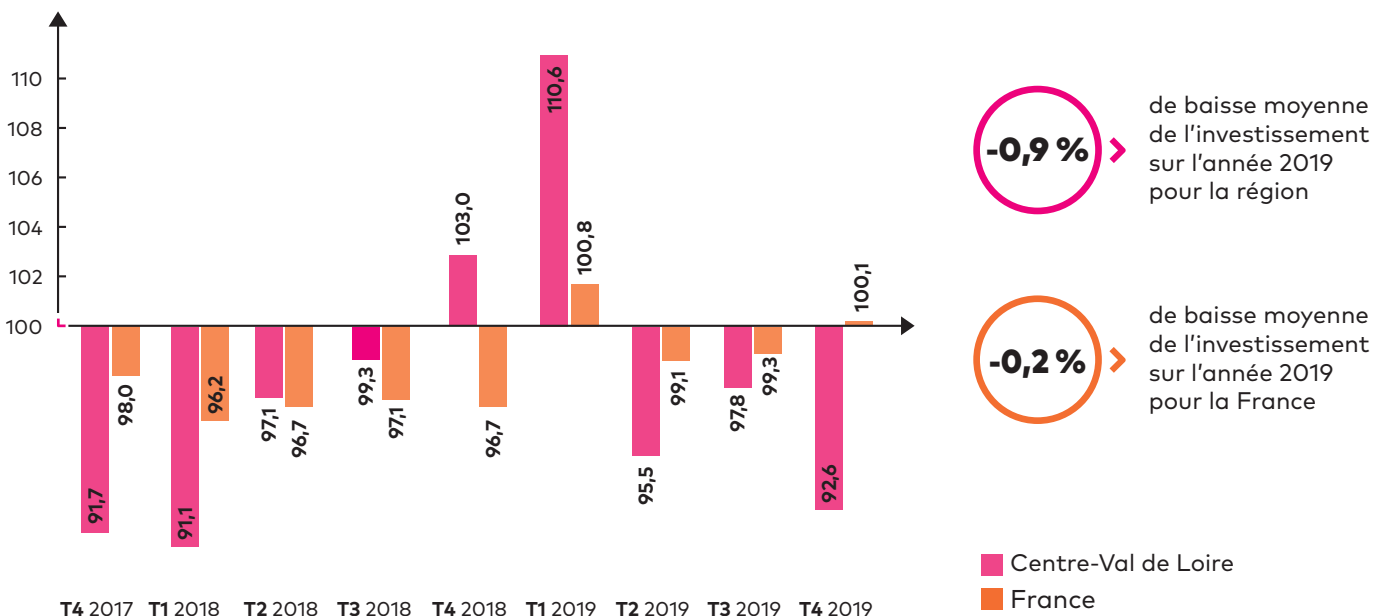
L'ÉVOLUTION DE L'INDICE TRIMESTRIEL D'ACTIVITÉ DES TPE-PME

- > L'indice d'activité des TPE-PME du Centre-Val de Loire remonte légèrement par rapport aux deux précédents trimestres. Il reste toutefois en deçà de la moyenne française, pour le troisième trimestre consécutif.
- > Les entreprises locales ont, en moyenne sur l'année 2019, accru de 2,3 % leur chiffre d'affaires, performance inférieure de 0,2 point au résultat national (+2,5 %).



L'ÉVOLUTION DE L'INDICE TRIMESTRIEL D'INVESTISSEMENT

- > Sur le plan de l'investissement (indice calculé à partir de la TVA déductible sur les biens constituant des immobilisations dans les déclarations mensuelles et trimestrielles de TVA), les entreprises du Centre-Val de Loire ont de nouveau diminué les montants investis (-7,4 %). La baisse tend de surcroît à s'intensifier, même si l'effet de base était défavorable. La région recule au 12^e rang du classement, avec un résultat nettement en deçà de la moyenne française (+0,1 %).
- > Les TPE-PME régionales ont, en moyenne sur l'année 2019, réduit de 0,9 % les montants investis, résultat inférieur de 0,7 point à la performance nationale (-0,2 %).

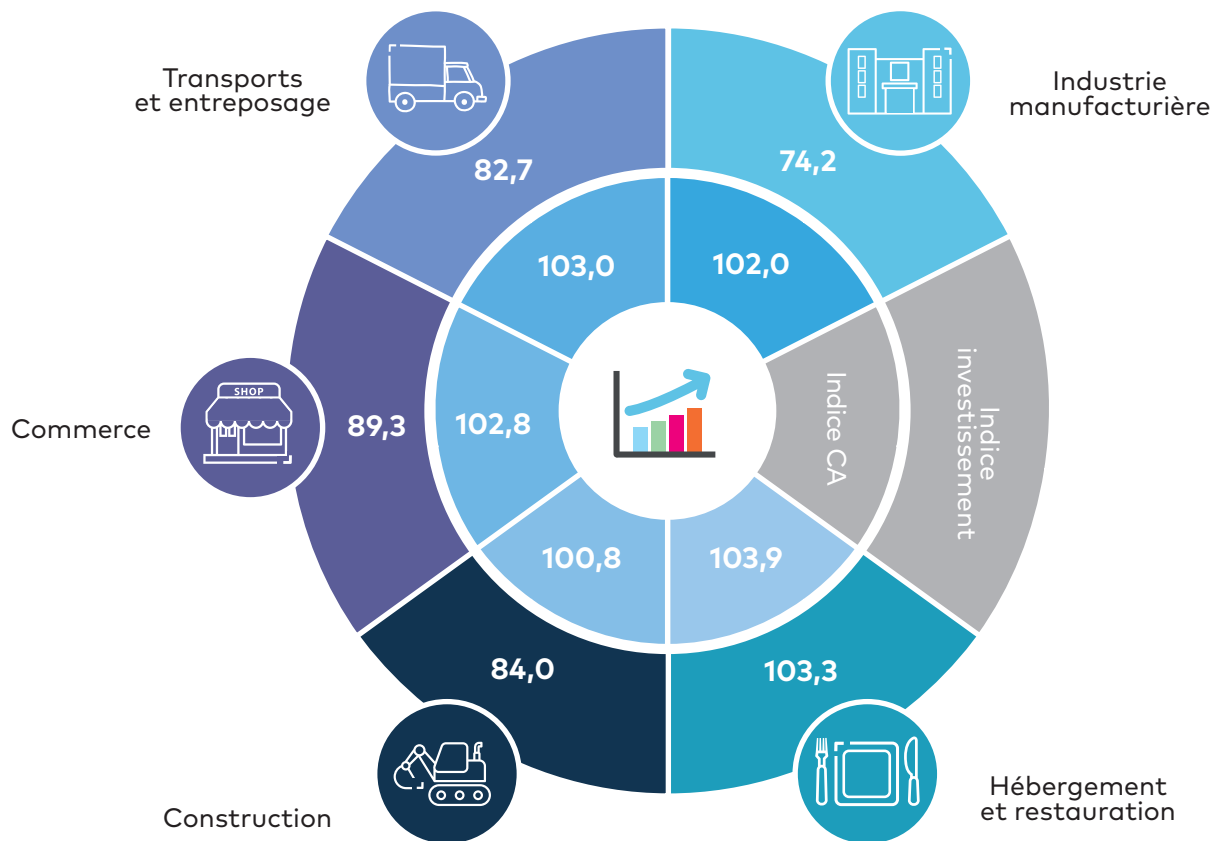


L'ÉVOLUTION DE L'INDICE D'ACTIVITÉ ET D'INVESTISSEMENT PAR SECTEUR

+3,9 %

de hausse du CA
pour les TPE-PME
de l'hébergement
restauration

- > Les cinq secteurs plus spécifiquement suivis par l'Ordre des experts-comptables ont retrouvé le chemin de la croissance. Les TPE-PME de l'hébergement restauration (+3,9 %) sont, pour le deuxième trimestre consécutif, les plus dynamiques. Elles tirent la hausse régionale en compagnie de celles des transports et de l'entreposage (+ 3%), qui retrouvent des couleurs, et du commerce (+2,8 %). Les structures de l'industrie manufacturière (+2 %) ont également enregistré une progression d'activité après la baisse du précédent trimestre. Pour ces quatre secteurs, le résultat est supérieur à leur moyenne nationale respective.
- > Les entreprises de la construction (+0,8 %) ont, quant à elles, affiché une croissance beaucoup plus modeste et inférieure à celle du précédent trimestre. Le résultat est également inférieur à la moyenne nationale du secteur.

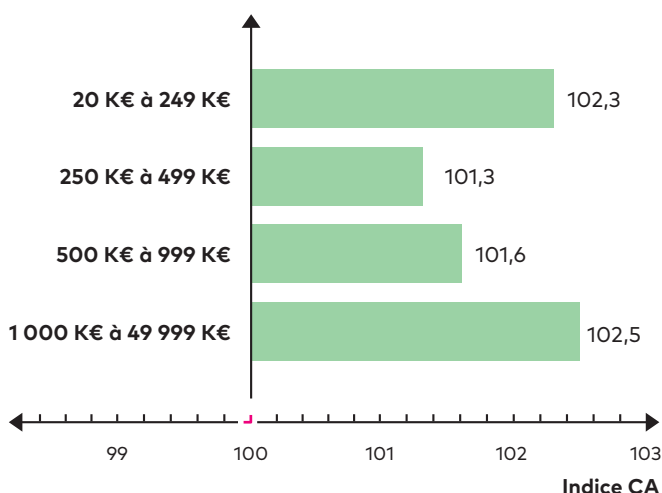


-25,8 %

de baisse en termes
d'investissement
pour les TPE-PME
du secteur de l'industrie
manufacturière

- > En termes d'investissement, quatre secteurs ont réduit leur effort, avec des évolutions dont l'ampleur est à mettre en regard des tailles d'échantillons parfois réduites pour ce territoire. Après quatre trimestres consécutifs de hausse, les structures de l'industrie manufacturière (-25,8 %) ont nettement réduit les montants investis. Elles pâtissaient toutefois d'un effet de base très défavorable (+63,4 % de hausse lors du 4^e trimestre 2018 auquel le résultat est comparé). Celles des transports et de l'entreposage ont également coupé leur effort (-17,3 %), après le sursaut du précédent trimestre. Pour les TPE-PME du commerce (-10,7 %) et de la construction (-16 %), il s'agit d'un troisième trimestre consécutif de recul.
- > Bonne nouvelle en revanche pour les entreprises de l'hébergement restauration qui ont repris leur effort (+3,3 %) après deux trimestres de recul. Elles bénéficiaient toutefois d'un effet de base particulièrement favorable au vu de la forte baisse enregistrée un an plus tôt.

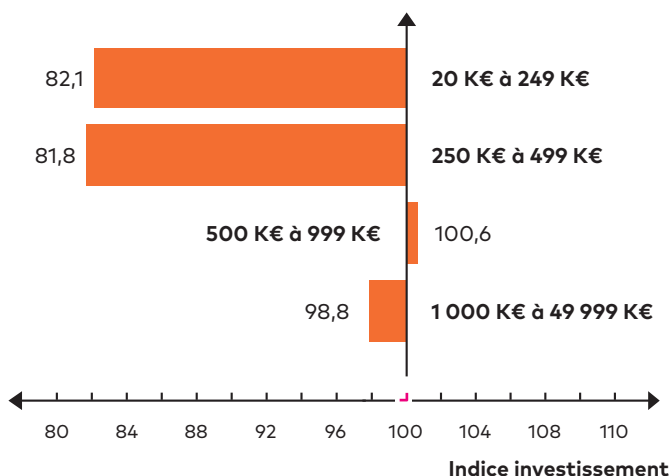
L'ÉVOLUTION DES INDICES PAR TRANCHE DE CA



- > L'activité a progressé ce trimestre pour toutes les catégories de taille de TPE-PME. Les entreprises réalisant entre 250 et 499 K€ (+1,3 %) ont retrouvé le chemin de la croissance après deux trimestres de stagnation. Celles dont le CA annuel est compris entre 500 et 999 K€ (+1,6 %) ont affiché une hausse proche de celle du précédent trimestre. Pour ces deux catégories, le résultat est supérieur à leur moyenne nationale respective. Les plus grandes structures de l'échantillon, réalisant entre 1 et 50 millions d'euros de CA annuel (+2,5 %), tirent toujours la croissance régionale, en compagnie des plus petites, dont le CA annuel est inférieur à 250 K€ (+2,3 %).

102,1

Indice de CA régional
toutes tailles confondues



- > Côté investissement, seules les entreprises dont le CA annuel est situé entre 500 et 999 K€ ont légèrement accru leur effort (+0,6 %). La situation reste tendue pour les plus petites structures, réalisant moins de 250 K€ de CA annuel (-17,9 %), qui affichent un neuvième trimestre consécutif de diminution. Celles dont le CA annuel est compris entre 250 et 499 K€ (-18,2 %) ont enregistré le plus fort recul. Les plus grandes PME de l'échantillon ont réduit leur effort (-1,2 %) pour la première fois depuis le 1^{er} trimestre 2018. L'effet de base était toutefois défavorable.

92,6

Indice d'investissement régional
toutes tailles confondues

SOURCES & METHODOLOGIE

- Les données proviennent de la base de données Statexpert, construite à partir des télédéclarations sociales et fiscales réalisées par les experts-comptables pour le compte de leurs clients, les TPE-PME. Les données présentées ici sont issues de la compilation des informations provenant des déclarations mensuelles et trimestrielles de TVA. Pour l'investissement, l'indice est calculé à partir de la TVA déductible sur les biens constituant des immobilisations.
- Les données trimestrielles sont basées sur un échantillon d'environ 360 000 entreprises chaque trimestre, au niveau national et d'environ 10 000 en région.

- Les données sont toujours présentées à périmètre constant d'entreprises, recalculé à chaque période ; les évolutions sont calculées en glissement annuel (une période par rapport à la même période de l'année précédente).
- Les données concernent les TPE-PME réalisant entre 20 K€ et 49 999 K€ de chiffre d'affaires annuel.
- L'indice trimestriel d'activité est corrigé du nombre de jours ouvrés. Le quatrième trimestre 2019 compte un jour ouvré de moins que le quatrième trimestre 2018.
- Les secteurs correspondent à la nomenclature d'activités française - NAF rév. 2, 2008 (édition 2015) - Niveau 1, soit 21 secteurs (avec un zoom sur 5 d'entre eux dans la partie sectorielle).